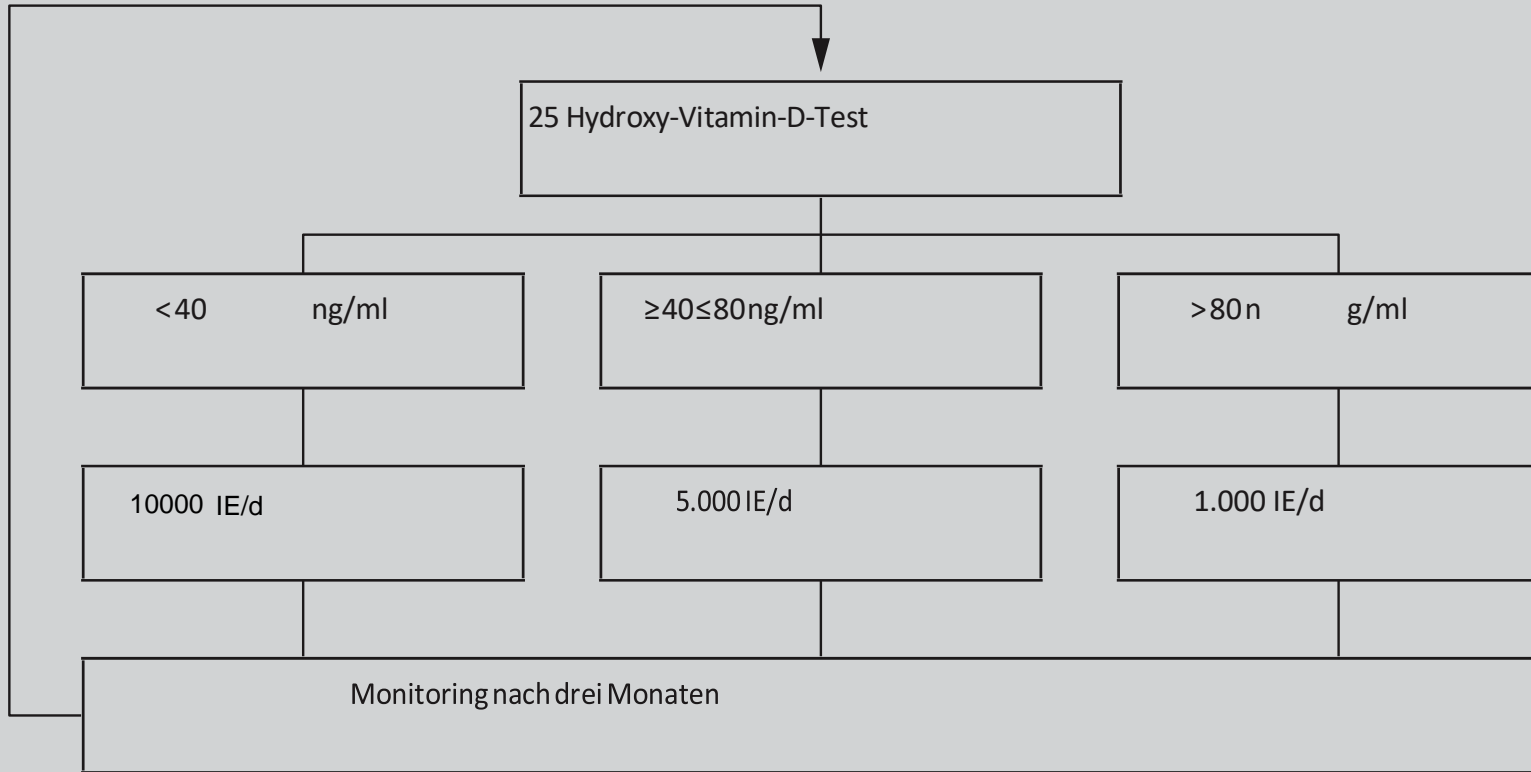


3. DETOX Fachsymposium, Seeon 2025

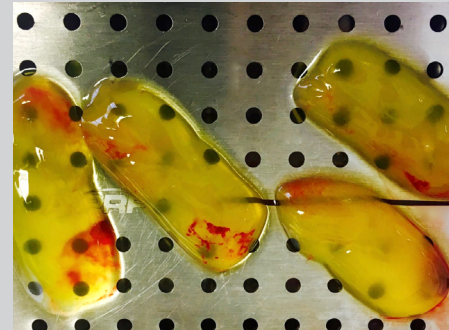
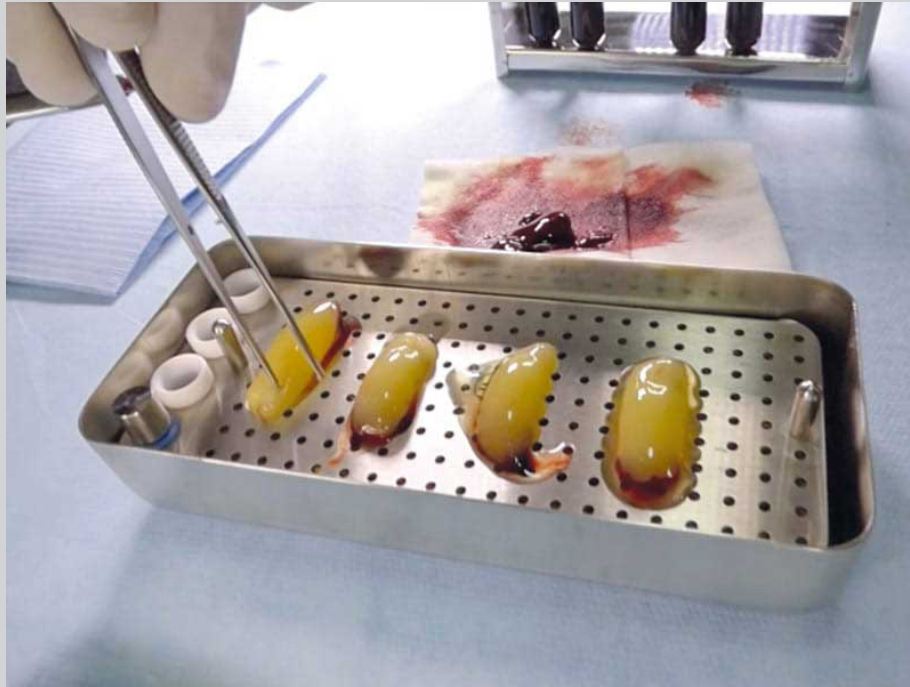
# Biologisch-Integrative Zahnmedizin – metall- und entzündungsfrei durchs Leben



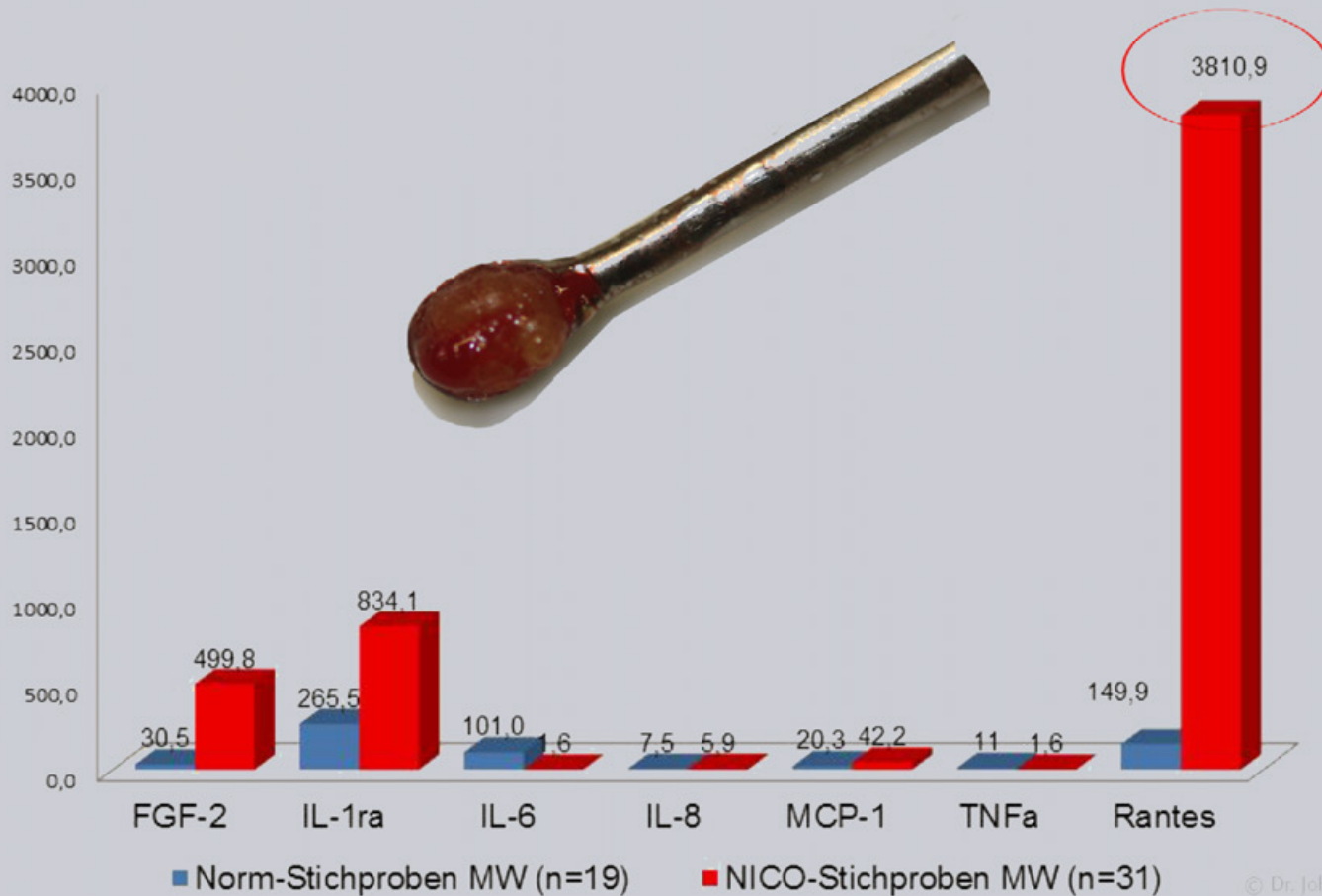
Christoph Arlom, Berlin



Dosisempfehlung Vit D. Prof. Shahram Ghanaati und Dr. Ulrich Volz



# Vergleich von 7 Immunbotenstoffen in normaler (n=19) und osteolytischer Spongiosa (n=31)



### **Chlorella Alge**

Die Algen binden im Darm von der Leber über die Gallenblase entgiftete Schwermetalle, Lösungsmittel und andere Umweltgifte an ihre Zellmembranen und verhindern so eine Rückresorption von Schwermetallen in den unteren Darmabschnitten. Ihre Wirkung beruht auf einer Affinität zu Schwermetallen und anderen Toxinen. Die wirksamen Substanzen z.B. der Chlorella pyrenoidosa sind: Sporopollenin, Chlorophyll, Chlorellin, Chlorella Growth Factor (CGF). Dosierung:

### **Bärlauch (wilder Knoblauch)**

Bärlauch-Frischblattkapseln, Extrakt, Tinktur, Pesto  
Über schwefelhaltige Verbindungen (Sulfhydrylgruppen) werden Schwermetalle im Gewebe mobilisiert, im Blut gebunden und über die Niere ausgeschieden. In Kombination mit Chlorella steigert sich die entgiftende Wirkung.



### **Koriandertinktur (Cilantro)**

Frischblattkoriander (nicht das aus den Samen gewonnene Gewürz): Cilantro, bei Befindlichkeitsstörungen die Dosierung verringern.

Zur Entgiftung des Nervensystems und der Depots in den Zwischenzellräumen. Dies funktioniert nur, wenn ein Schwermetallkonzentrationsgefälle zwischen Innerem und Äußerem der Zelle besteht. Vor Einnahme des Korianders sollen die bindegewebigen (extrazellulären) Depots mit Algen und Bärlauch entlastet werden. Amalgamfüllungen müssen vor der Einnahme von Koriander entfernt sein!



**Detoxifikation von Schwermetallen, Toxinen und Kataboliten**

**Zeolith aus Vulkangestein**, kristalline Strukturen aus Aluminium und Siliziumverbindungen

**Derivatio H/ Pflügler: Zistrose/Cistus, Mariendistel/Silybum und 16 weitere**

**Alpha-Liponsäure** – wasser- und fettlöslich, reduziert Gluthation, Vit C und E

**Gluthation** bindet Schwermetalle und Toxine, mindert oxidativen Stress und kann durch Glutathion-Präparate/Infusionen, die Aufnahme von Vitamin C und Bärlauch oder Koriander substituiert werden.

**Unterstützendes:**

Leber: Tarxacum/Löwenzahn

Niere: Solidago/Goldrute

Lymph: homöopathische Komplexe: Lymphdiaral, Lymphomyosot

Gehirn

Unspezifisch: Sanum „Zäpfchenkur“: Exmykehl D3,

Notakehl D3, Quentakehl D3, Mucokehl D3

Nigersan D3

**Heilerde** zur endogenen Anwendung

**Basische Bäder**, 1x wöchentlich zum Beispiel „Meine Base“ entlasten zusätzlich über das Organ „Haut“.

---

**Detoxifikation** mit Konzepten der Firmen Alcea, Heel, Hevert, Pascoe, Pekana, Pflügler (Derivatio H), Phönix, Sanum, Soluna, Stauffenpharma etc.

**Unterstützend:**  
**mineralarmes (hochohmiges) Wasser**



**Detoxifikation von Schwermetallen, Toxinen und Kataboliten**



**Inuspherese** entlastet von schädlichen Stoffwechselprodukten wie Lipiden (z. B. Cholesterin), pathogenen Proteinen (Paraproteine, tumorassoziierte Proteine, zirkulierende Immunkomplexe, Pathoproteine, Haptene), an Proteinen gebundene toxische Substanzen und fettlöslichen toxischen Substanzen (Umweltgifte), komplexen Infektionstoxinen, pathogenen Antikörpern oder Entzündungsstoffen (CRP, TNF-a).

**Inuspherese**

